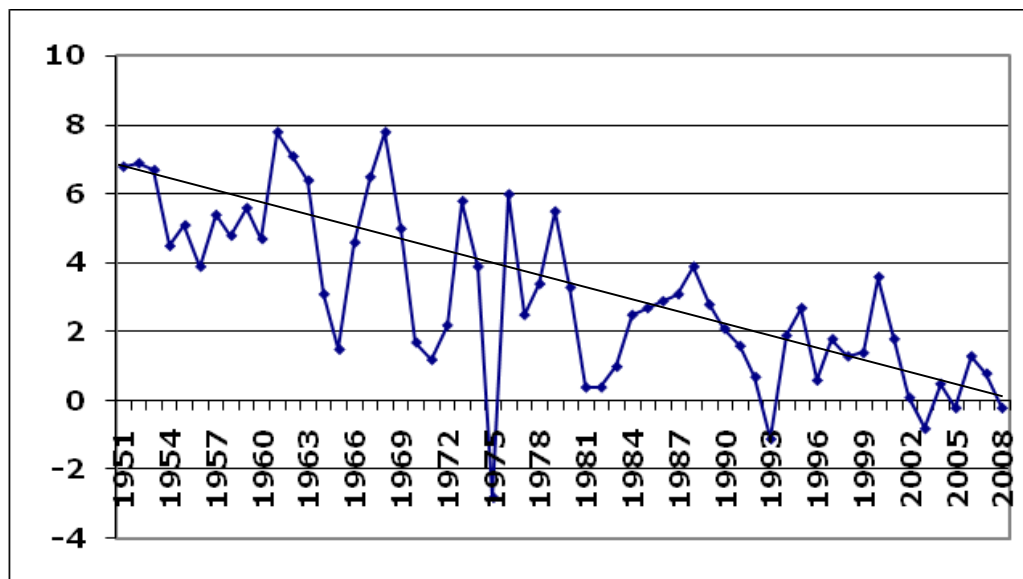


Più partecipazione femminile al mercato del lavoro, più tutele nel sociale

Marco Zanutelli – Università di Milano

***Seminario: "Donne e pensioni"
25 febbraio 2009***

Variazione del PIL reale pro-capite in Italia. Anni 1951-2008 - Valori in %



- **No dato aggregato**
- **Flessione -2,1%**
- **108% debito pubblico - 7° Paese**
- **Ogni tutela corrispettivo economico**
- **Vecchie e nuove tutele**
- **Visione organica della protezione sociale**

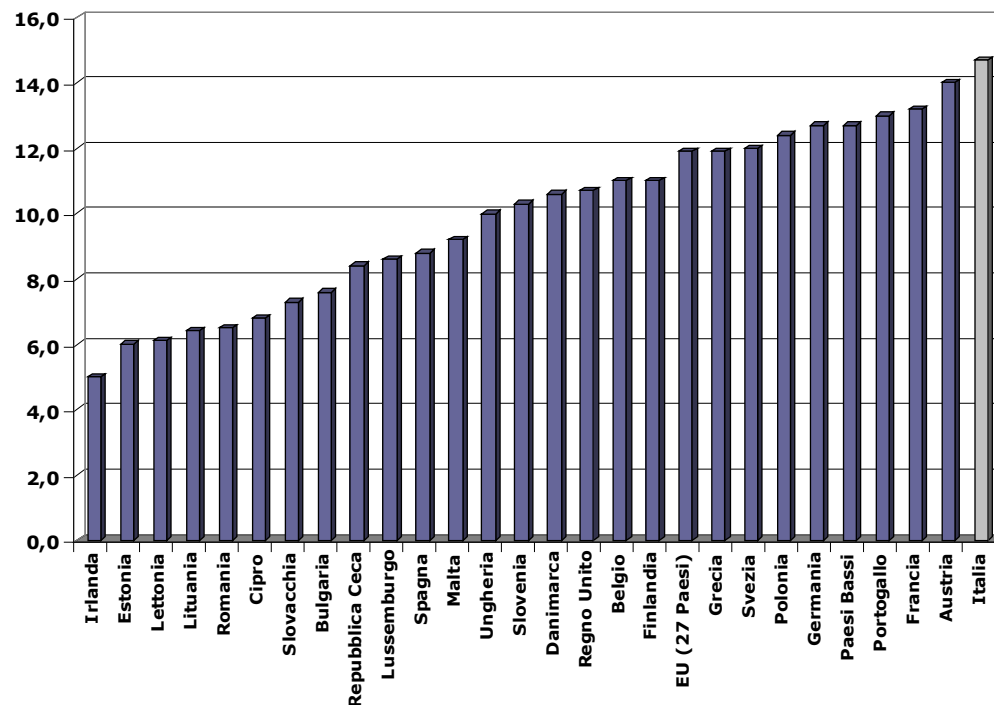
Incidenza % della spesa pensionistica dell'INPS sul PIL nominale

Anno	Incidenza % della spesa Pensionistica INPS complessiva	Incidenza % della spesa pensionistica gestioni previdenziali	
		Spesa totale (1)	Spesa totale al netto assistenza (2)
2004	10,61	9,70	7,99
2005	10,66	9,77	8,07
2006	10,60	9,74	8,05
2007	10,56	9,76	8,04
2008	10,50	9,70	7,99

(1) Compresa la spesa a carico della Gestione degli interventi assistenziali e di sostegno alle gestioni previdenziali.

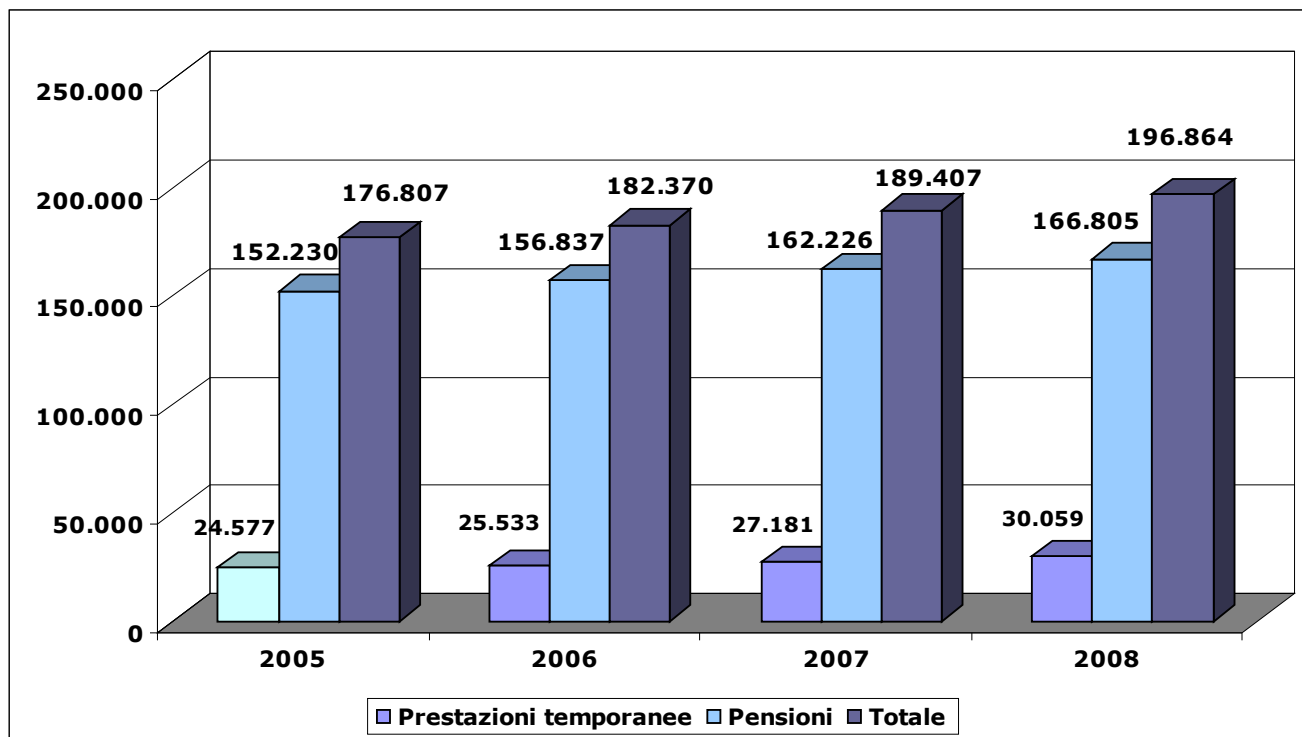
(2) Esclusa la spesa a carico della Gestione degli interventi assistenziali e di sostegno alle gestioni previdenziali.

Spesa pensionistica in % su PIL nell'Unione Europea.



- L'Italia è al primo posto in Europa per la spesa pensionistica/PIL
- Ciò rappresenta una criticità: sono penalizzate l'assistenza e le politiche attive
- Si evidenzia un mercato del lavoro tuttora fordista
- Lotta stato sociale - mercato

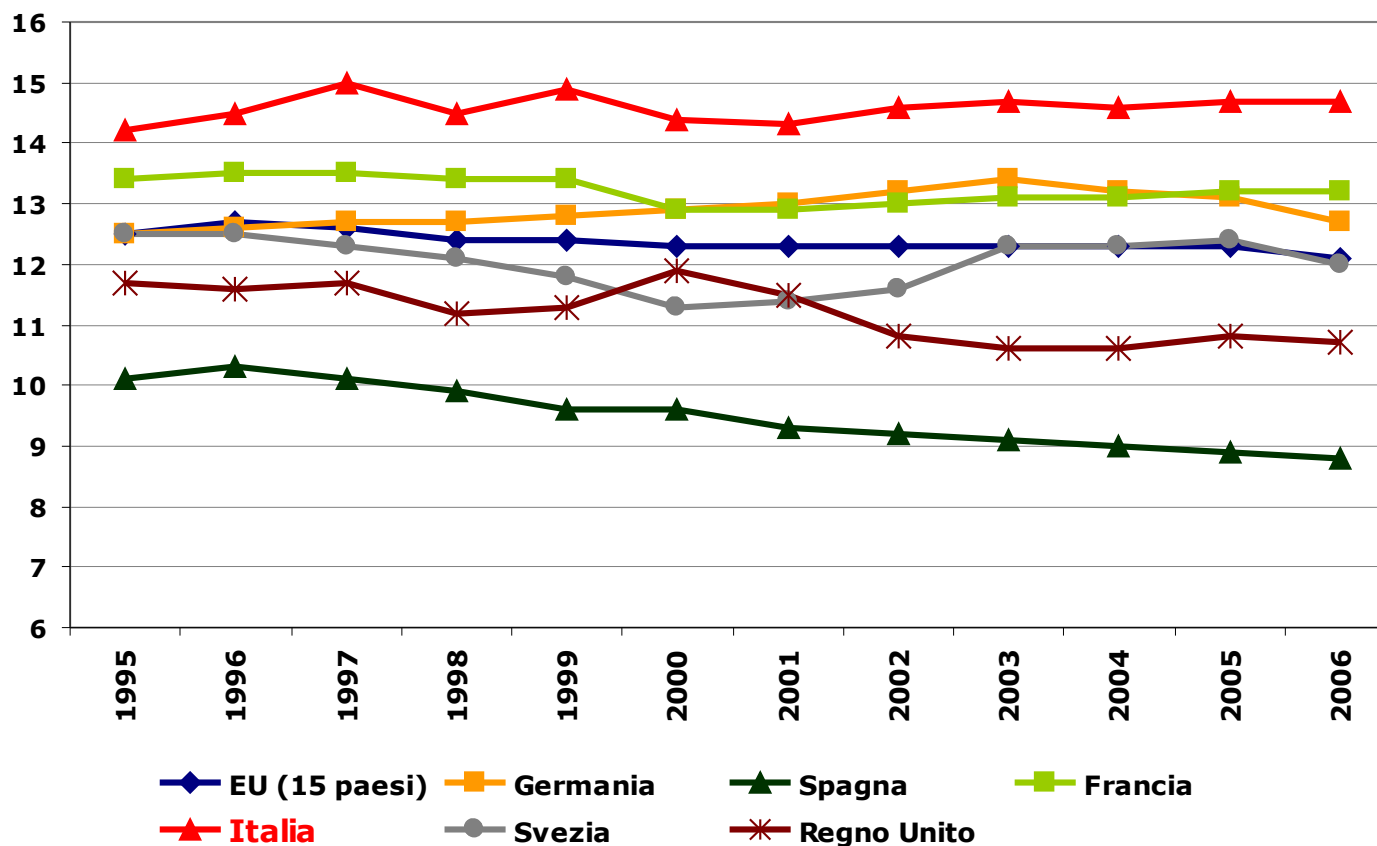
Spesa INPS per pensioni e prestazioni temporanee. Anni 2005-2008 (Milioni di euro)



Nel 2008 le pensioni hanno rappresentato l'85% delle spese istituzionali INPS, le prestazioni il 15%.

Andamento della spesa pensionistica in alcuni Paesi europei. Anni 1995-2006

Valori in percentuale sul PIL



Andamento della spesa pensionistica sul PIL nell'Unione Europea: scenario tendenziale.

Anni 2000-2050. Valori in percentuale del PIL

	2000	2020	2040	2050	Aumento max (1)
Belgio	10,0	11,4	13,7	13,3	3,7
Danimarca	10,5	13,8	14,0	13,3	4,1
Germania	11,8	12,6	16,6	16,9	5,0
Grecia	12,6	15,4	23,8	24,8	12,2
Spagna	9,4	9,9	16,0	17,3	7,9
Francia	12,1	15,0	15,8	15,6	4,0
Irlanda	4,6	6,7	8,3	9,0	4,4
Italia	13,8	14,8	15,7	14,1	2,1
Lussemburgo	7,4	8,2	9,5	9,3	2,2
Olanda	7,9	11,1	14,1	13,6	6,2
Austria	14,5	16,0	18,3	17,0	4,2
Portogallo	9,8	13,1	13,8	13,2	4,1
Finlandia	11,3	12,9	16,0	15,9	4,7
Svezia	9,0	10,7	11,4	10,7	2,6
Regno Unito	5,5	4,9	5,0	4,4	-1,1
UE	10,4	11,5	13,6	13,3	3,2

(1) L'aumento massimo può verificarsi anche in anni diversi da quelli indicati nella tabella.

Le stime per l'Italia prevedono un moderato aumento della spesa/PIL (sostanziale stabilità), mentre in altri paesi (Grecia, Irlanda, Olanda, Spagna) l'incremento è notevolissimo.

Bilancio assestato INPS 2008. Gestione finanziaria di competenza: Entrate (milioni di euro)

Aggregati	2008
Entrate contributive	144.653
Entrate derivanti da trasferimenti correnti	79.953
Trasferimenti dal bilancio dello Stato	79.304
Altri trasferimenti correnti	649
Altre entrate correnti	3.447
ENTRATE CORRENTI	228.053
Alienazione di beni patrimoniali e riscossioni di crediti	5.910
Partite di giro	30.880
ENTRATE FINALI	264.843
Trasferimenti in conto capitale	-
Accensione di prestiti	2.328
Anticipazioni della Tesoreria dello Stato	-
Anticipazioni dello Stato fabbisogno gestioni previdenziali	2.108
Altre accensioni di prestito	220
TOTALE ENTRATE	267.171

- **Entrate contributive: 1/3 versato dalle donne di cui % versamenti per categoria:**

- **90% dei domestici**
- **27% degli autonomi**
- **17% degli artigiani**

Minor afflusso di contributi da parte delle donne legato a:

- **minor numero di occupate rispetto agli uomini,**
- **minor guadagno, es: le lavoratrici dipendenti:**
 - **sono il 40% del totale dei lavoratori dipendenti,**
 - **percepiscono retribuzioni più basse di oltre il 30%.**

Conseguenze:

- **limite al potenziale incremento del gettito contributivo dell'INPS che si traduce in:**
 - **prestazioni a sostegno del reddito di minor entità,**
 - **pensioni future di importo inferiore.**

Bilancio assestato INPS 2008. Gestione finanziaria di competenza: Uscite per prestazioni istituzionali (milioni di euro)

Aggregati	2008
1) PENSIONI GESTIONI PREVIDENZIALI	154.135
1 Gestioni previdenziali	126.902
2 Gestione degli interventi dello Stato	27.233
2) PENSIONI EROGATE PER CONTO DELLO STATO	12.670
Pensioni sociali e assegni sociali	3.833
Assegni vitalizi	35
Pensioni CDCM ante 1989 e relative pensioni di reversibilità	3.574
Pensionamenti anticipati	1.364
Pensioni ostetriche ex Enpao	4
Pensioni invalidi civili (esclusa la spesa relativa all'Indennità di accompagnamento)	3.798
Pensioni invalidi civili - Maggiorazione sociale ai sensi art. 38 L. 448/2001	62
Totale prestazioni pensionistiche	166.805
3) PRESTAZIONI TEMPORANEE ECONOMICHE	
1 Prestazioni (al netto prestazioni erogate per conto dei Comuni e Indennità accompagnamento agli Invalidi Civili)	17.879
2 Prestazioni erogate per conto dei Comuni (dal 1999)	536
Indennità di maternità	227
Trattamenti di famiglia	309
3 Indennità di accompagnamento agli invalidi civili	11.644
Totale prestazioni temporanee economiche	30.059
COMPLESSO	196.864

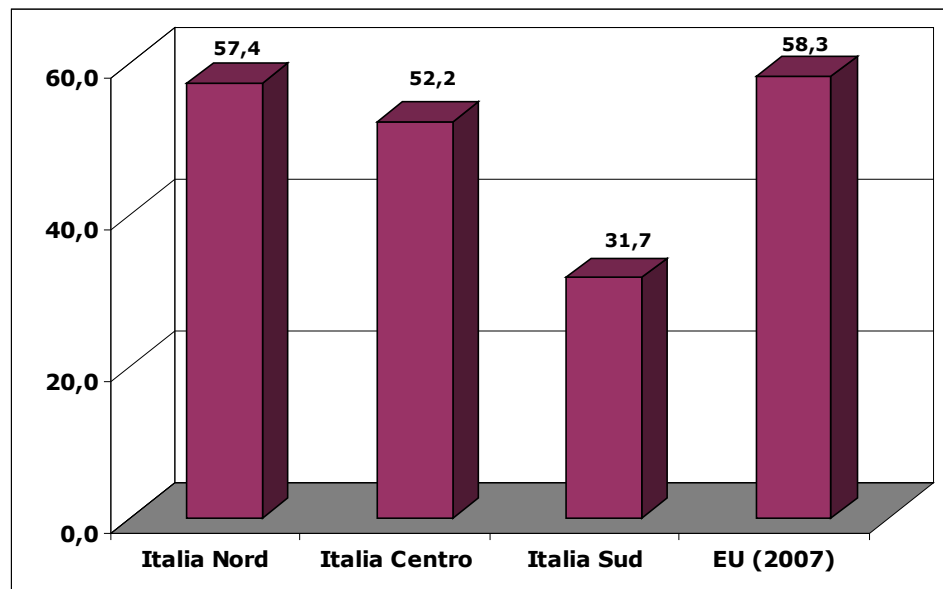
- **45% delle uscite per prestazioni istituzionali dell'INPS è a beneficio delle donne.** Tale incidenza può apparire rilevante se confrontata:
- con le entrate contributive,
- con la quantità di prestazioni erogate alle donne di carattere assistenziale o comunque redistributivo delle risorse.

Se però si considerano gli importi dei trattamenti emerge che:

- gran parte della popolazione femminile è in stato di necessità perché:
 - anziana
 - o in difficoltà lavorative,
- dispone mediamente di somme mensili inadeguate e più basse di quelle degli uomini,
- **degli oltre 18 milioni di pensioni erogate dall'INPS:**
 - **oltre 10 milioni si riferiscono a titolari di sesso femminile,**
 - **pari a solo il 43% della spesa pensionistica complessiva.**

Tasso di occupazione femminile.

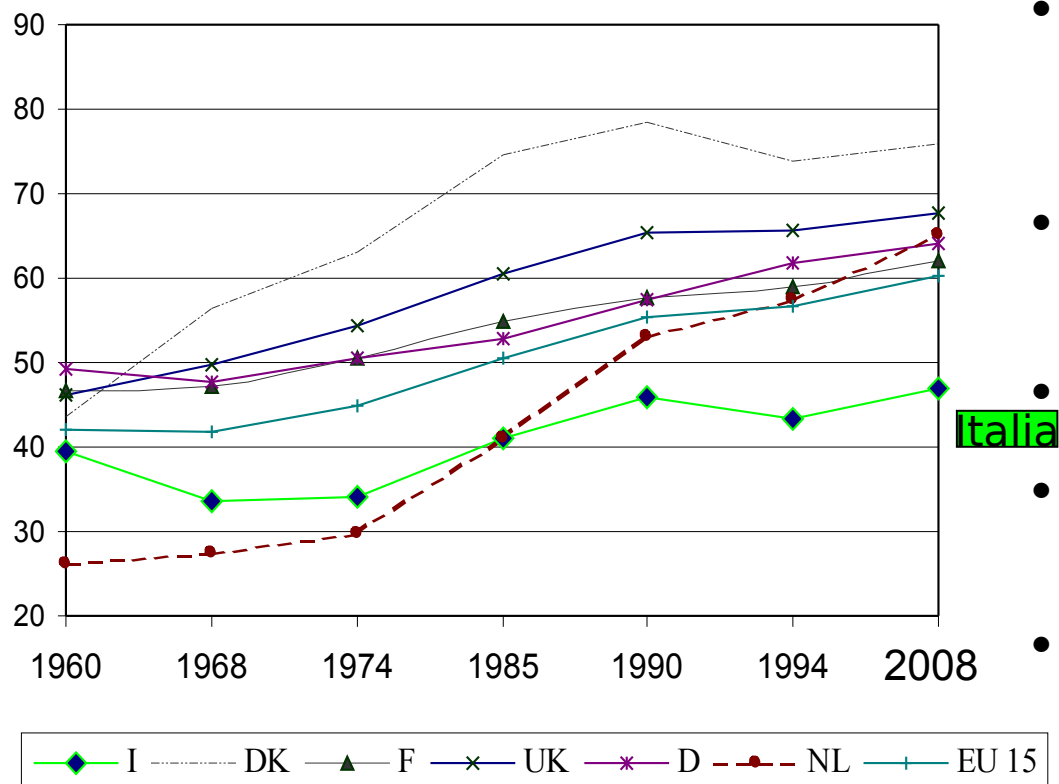
Italia (2008) – EU (2007)



- **Fotografia impietosa**
- **4 milioni di donne fuori dal mercato del lavoro**
- **Priorità agenda economica nazionale**
- **Occupazione femminile per la crescita**
- **Due problemi fondamentali:**
 - **sistemico - strutturale**
 - **congiunturale**

Aumento della partecipazione

Tasso attività femminile, 1960-2008

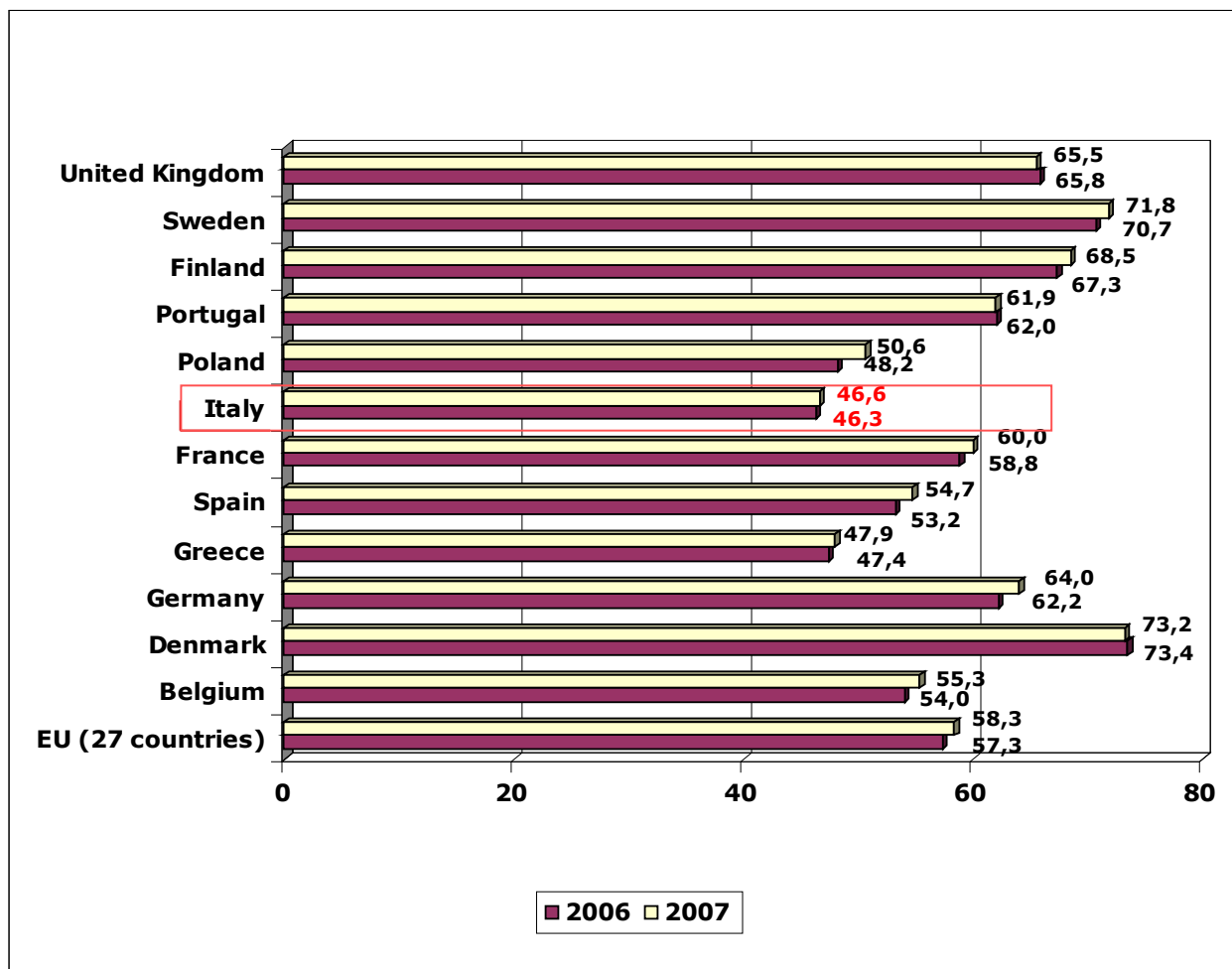


- Famiglia da istituzione di protezione sociale a fonte di richiesta di servizi
- 47,5% (2008), -10% media UE
- Mercato del lavoro Fordista
- Famiglia come (Agenzia di Welfare)
- Dal 1970 occupazione cresce, in Italia NO
- Non simmetrici impegno uomo - donna

- Anni '60 riduzione occupazione femminile (-16%) da 6.065.000 donne occupate a 5.085.000

Tasso di occupazione femminile in Europa.

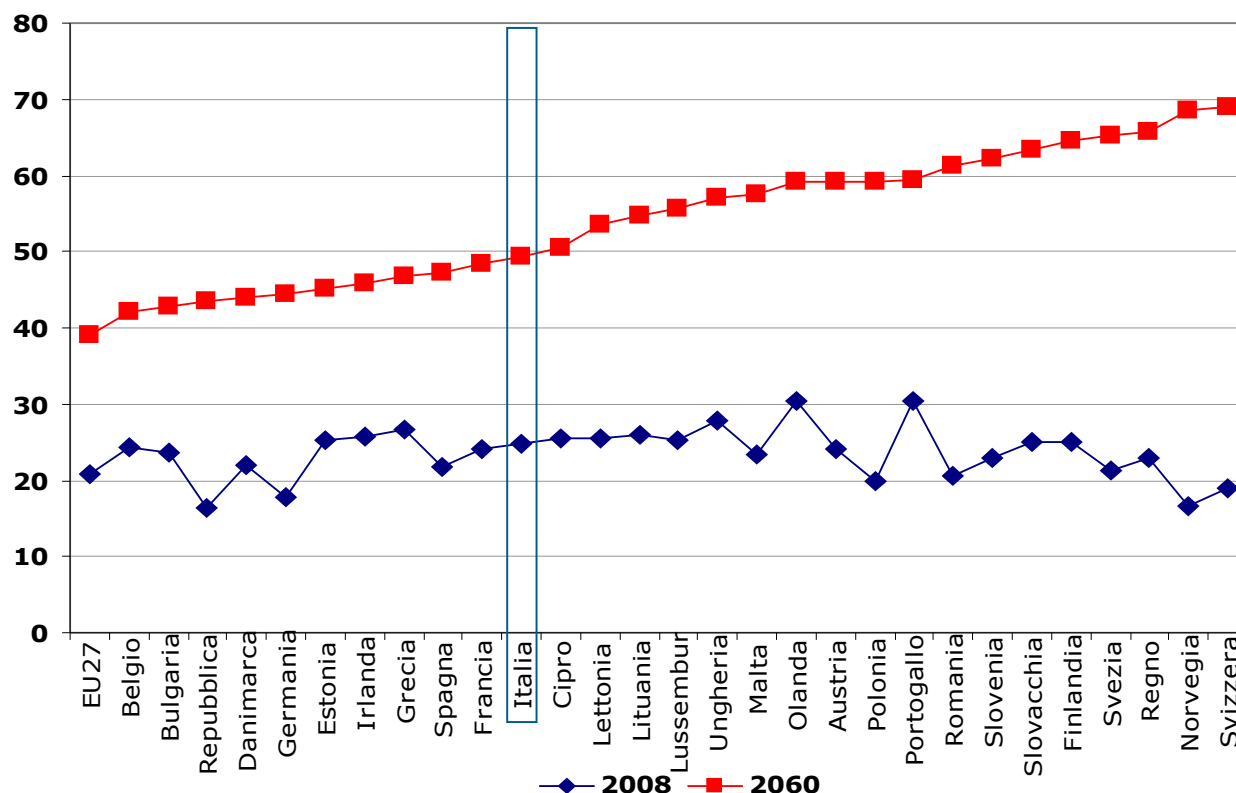
Anni 2006-2007



Nel 2007 l'occupazione femminile in Italia è stata la più bassa fra i principali paesi Europei.

Tasso di dipendenza demografica* nella UE27.

Proiezione anni 2008-2060. Valori in %



- **Nell'intera Europa, il tasso di dipendenza demografica aumenterà vertiginosamente nei prossimi 50 anni.**
- **L'aumento in Italia è in linea con l'andamento Europeo.**

* Il tasso di dipendenza demografica è il rapporto fra gli *over 65* e la forza lavoro.

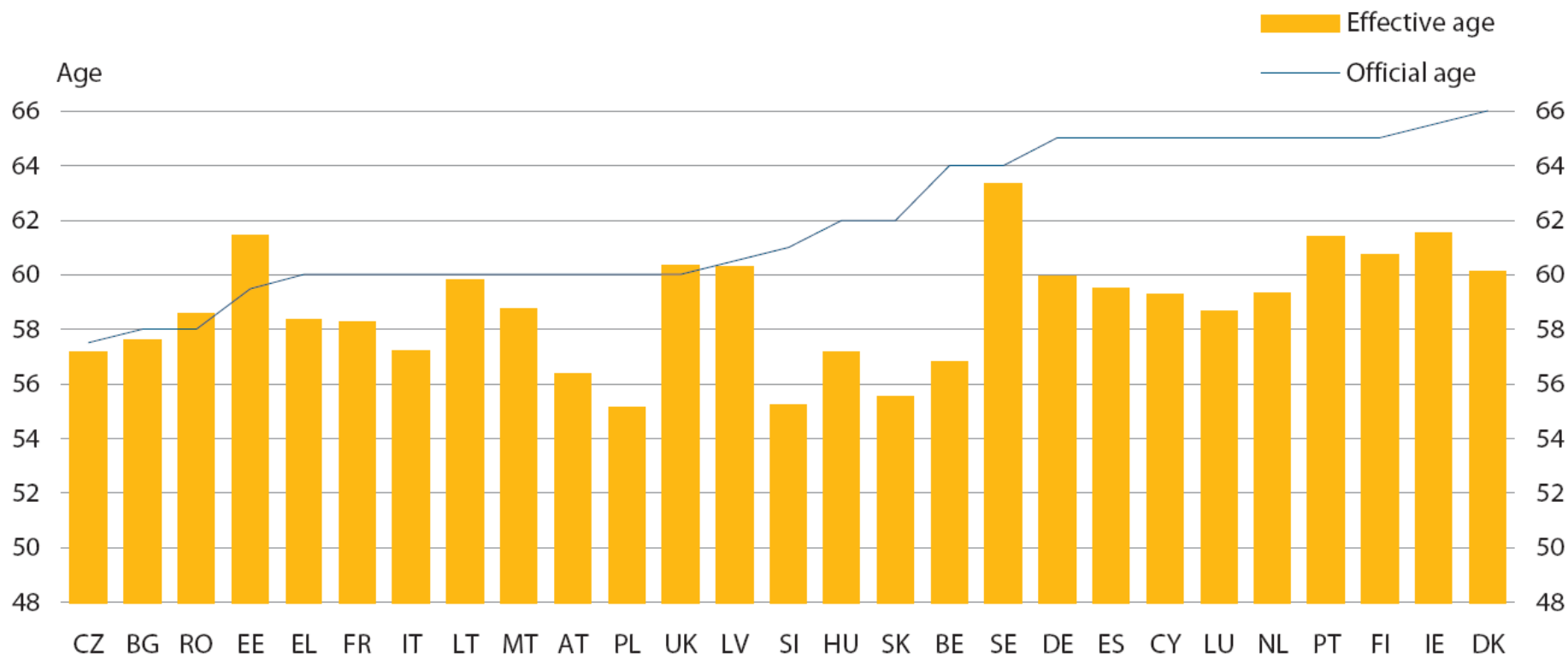
Età di pensionamento ufficiale ed effettiva in Europa

		EU-25	Belgium	Denmark	Germany	Greece	Spain	France	Italy
Età ufficiale	Donne		64	66	65	60	65	60	60
	Uomini		65	66	65	65	65	60	65
Età effettiva	Donne	59,4	56,8	60,1	59,9	58,4	59,5	58,3	57,2
	Uomini	60,7	57,9	62,2	61,6	61,7	62,6	58,8	58,4
Età media	Donne	60,4	59,6	60,7	61,1	61	62,8	59,1	58,8
	Uomini	61,4	61,6	61,2	61,4	62,5	62	58,5	60,7

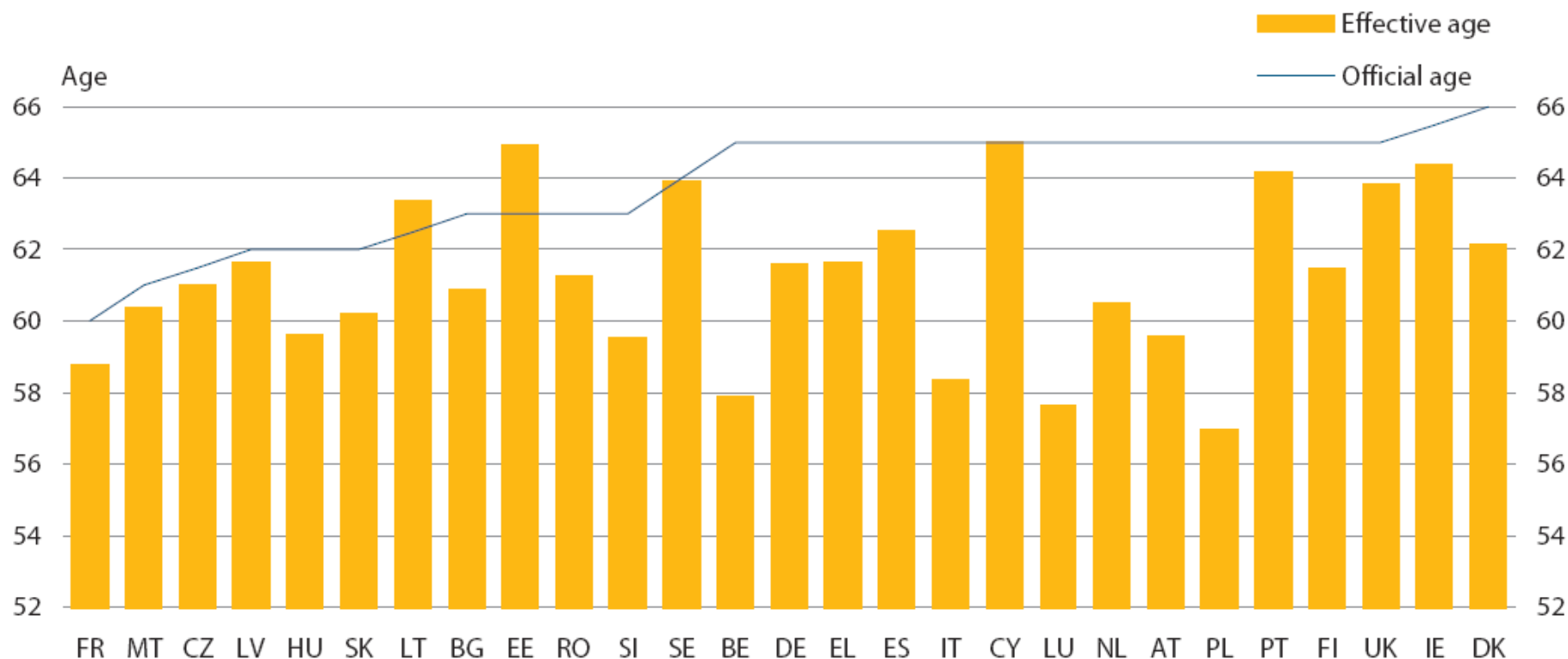
		Austria	Portugal	Finland	Sweden	United Kingdom	Luxembourg	Netherlands	Ireland
Età ufficiale	Donne	60	65	65	64	60	65	65	65,5
	Uomini	65	65	65	64	65	65	65	65,5
Età effettiva	Donne	56,4	61,4	60,7	63,3	60,3	58,7	59,3	61,5
	Uomini	59,6	64,8	61,5	63,9	63,8	57,7	60,5	64,4
Età media	Donne	59,4	63,8	61,7	63	61,9		61,4	64,6
	Uomini	60,3	62,4	61,8	64,3	63,4		61,6	63,6

		Poland	Hungary	Bulgaria	Czech Republic	Malta	Estonia	Cyprus	Latvia	Lithuania
Età ufficiale	Donne	60	62	58	57,5	60	59,5	65	60,5	60
	Uomini	65	62	63	61,5	61	63	65	62	62
Età effettiva	Donne	55,2	57,2	57,6	57,2	58,8	61,4	59,3	60,3	59,8
	Uomini	57	59,6	60,9	61	60,4	65	61,4	61,6	63,4
Età media	Donne	57,4	58,7	58,4	59,1			64,8		
	Uomini	62	61,2	62,4	62,3			63,8		

Official and effective age of retirement in Europe - Women.



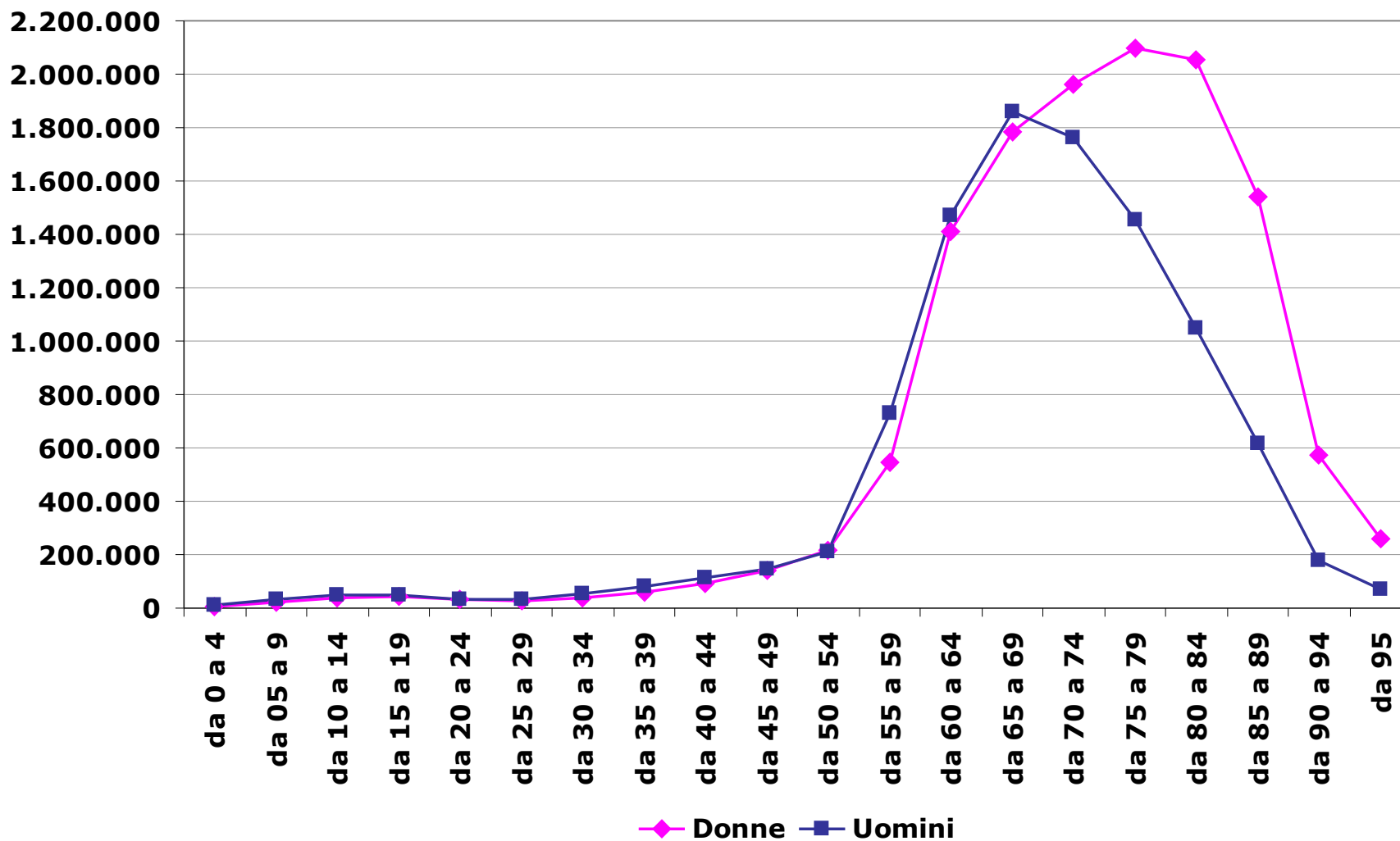
Official and effective age of retirement in Europe - Men.



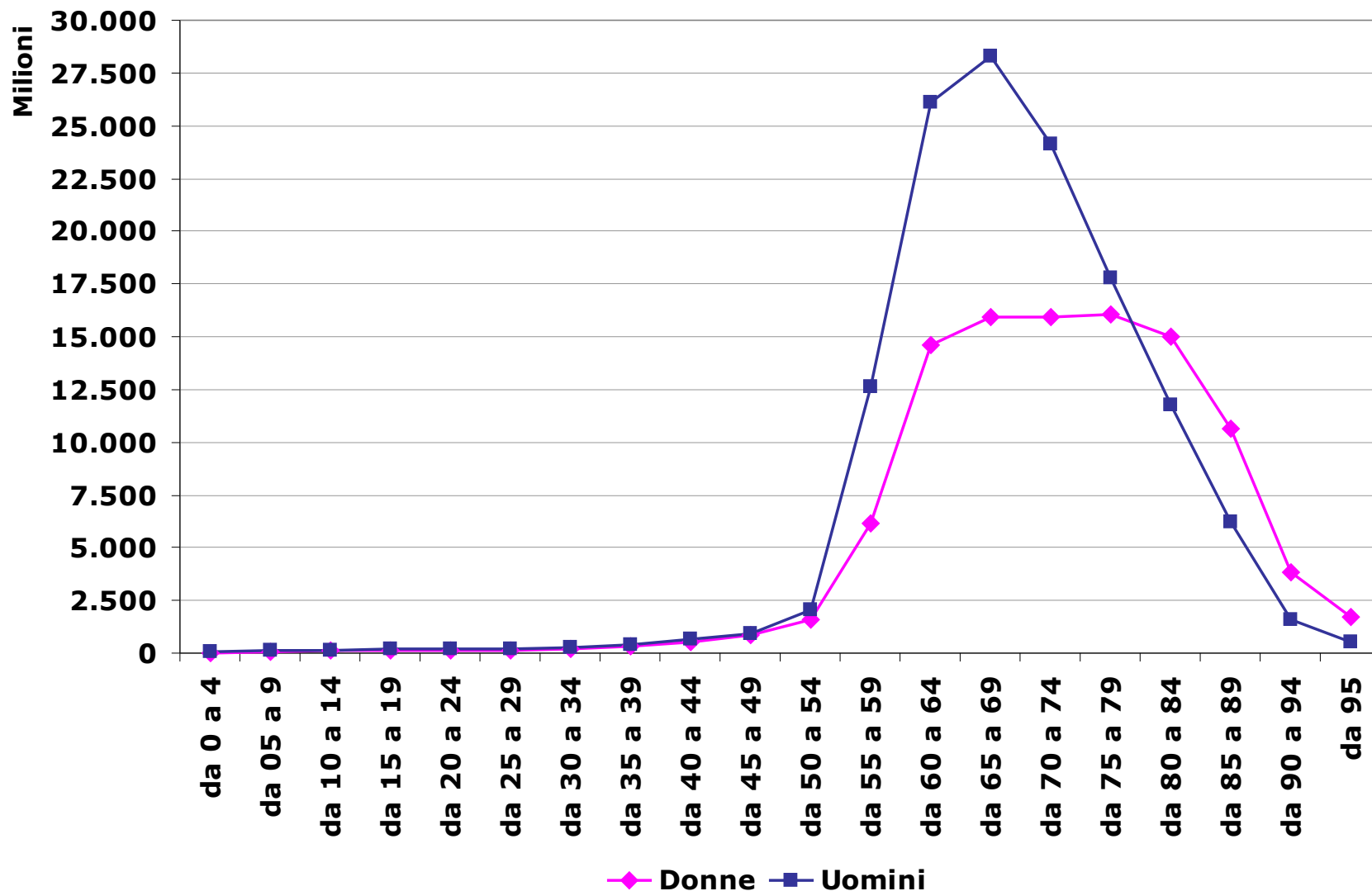
Numero e spesa per pensioni in Italia per genere e fascia di età. Anno 2008

Fascia di età	Donne Numero pensioni	Donne % su totale	Uomini Numero pensioni	Uomini % su totale	Totale Numero pensioni	Donne Importo totale pensioni	Donne % su totale	Uomini Importo Totale pensioni	Uomini % su totale	Totale Importo Totale pensioni
da 00 a 4	8.098	0,04	10.339	0,05	18.437	32.865.510	0,01	42.757.709	0,02	75.623.219
da 05 a 9	24.127	0,11	32.632	0,14	56.759	87.207.967	0,04	123.005.167	0,05	210.213.134
da 10 a 14	36.530	0,16	45.994	0,20	82.524	124.577.146	0,05	162.508.036	0,07	287.085.182
da 15 a 19	41.682	0,18	48.672	0,21	90.354	151.824.578	0,06	186.382.938	0,08	338.207.516
da 20 a 24	29.757	0,13	33.880	0,15	63.637	151.491.588	0,06	183.893.379	0,08	335.384.967
da 25 a 29	25.494	0,11	35.010	0,15	60.504	139.009.170	0,06	189.722.623	0,08	328.731.793
da 30 a 34	36.341	0,16	51.572	0,22	87.913	201.241.290	0,08	276.626.408	0,12	477.867.698
da 35 a 39	58.315	0,25	78.555	0,34	136.870	329.523.768	0,14	422.859.849	0,18	752.383.617
da 40 a 44	93.624	0,41	113.518	0,50	207.142	543.271.026	0,23	634.630.180	0,27	1.177.901.206
da 45 a 49	138.170	0,60	144.770	0,63	282.940	867.885.111	0,36	922.202.410	0,39	1.790.087.521
da 50 a 54	216.573	0,94	210.831	0,92	427.404	1.580.314.976	0,66	2.026.294.207	0,85	3.606.609.183
da 55 a 59	546.217	2,38	730.955	3,19	1.277.172	6.132.200.816	2,58	12.605.346.180	5,30	18.737.546.996
da 60 a 64	1.413.437	6,16	1.467.970	6,40	2.881.407	14.578.742.118	6,12	26.110.441.504	10,97	40.689.183.622
da 65 a 69	1.784.736	7,78	1.860.514	8,11	3.645.250	15.932.436.267	6,69	28.265.532.165	11,87	44.197.968.433
da 70 a 74	1.961.221	8,55	1.762.602	7,69	3.723.823	15.905.591.024	6,68	24.149.050.195	10,14	40.054.641.219
da 75 a 79	2.095.928	9,14	1.456.382	6,35	3.552.310	16.049.558.188	6,74	17.779.236.577	7,47	33.828.794.764
da 80 a 84	2.053.534	8,95	1.047.135	4,57	3.100.669	14.982.573.407	6,29	11.740.130.020	4,93	26.722.703.427
da 85 a 89	1.538.995	6,71	614.401	2,68	2.153.396	10.627.237.488	4,46	6.181.057.888	2,60	16.808.295.376
da 90 a 94	573.398	2,50	180.453	0,79	753.851	3.827.724.007	1,61	1.580.793.869	0,66	5.408.517.876
da 95	261.166	1,14	69.037	0,30	330.203	1.707.464.089	0,72	524.755.812	0,22	2.232.219.901
Totale	12.937.343	56,41	9.995.221	43,59	22.932.564	103.952.739.535	43,67	134.107.227.112	56,33	238.059.966.647

Pensioni in Italia per genere e fascia di età. Anno 2008



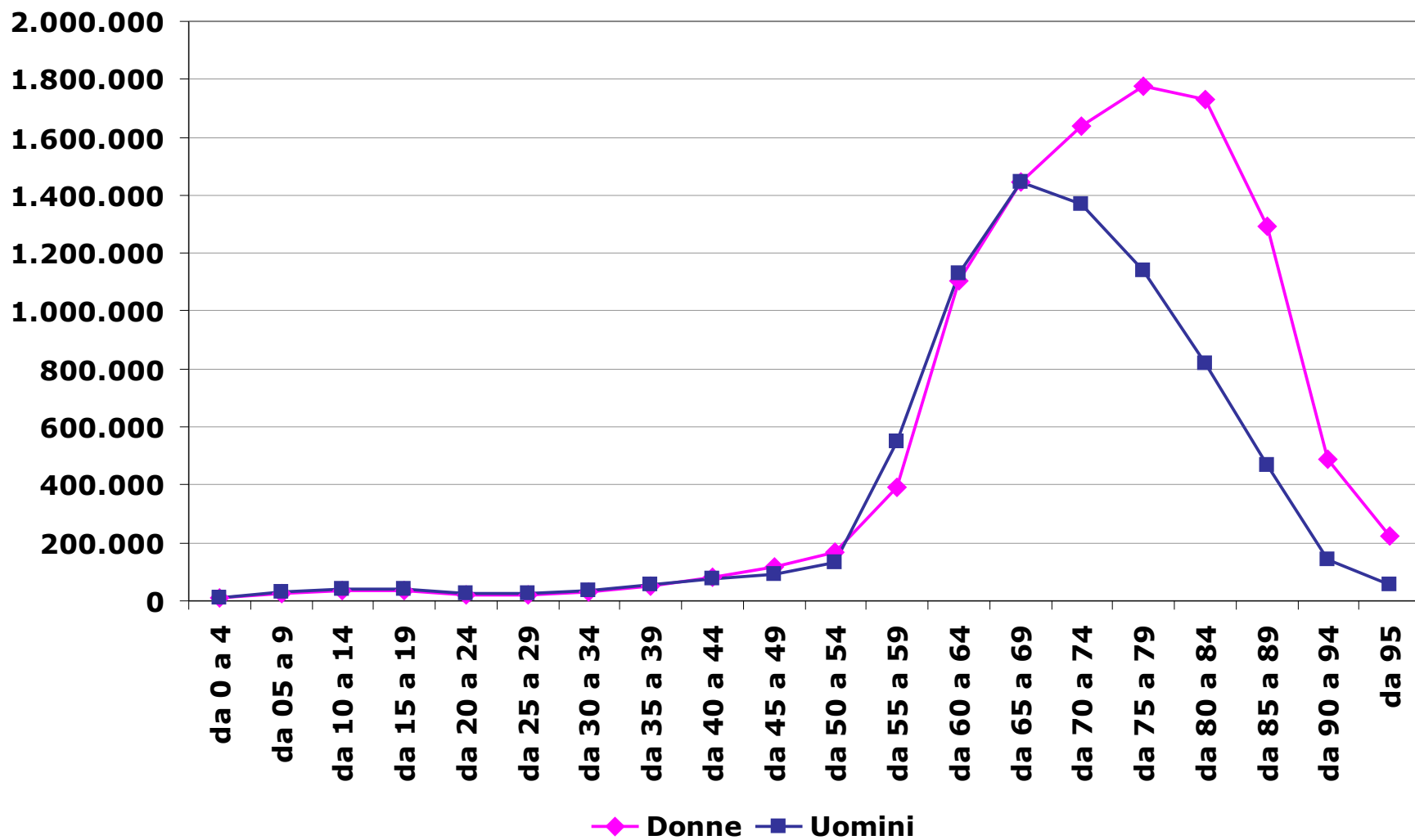
Spesa per pensioni in Italia per genere e fascia di età. Anno 2008 in milioni di Euro



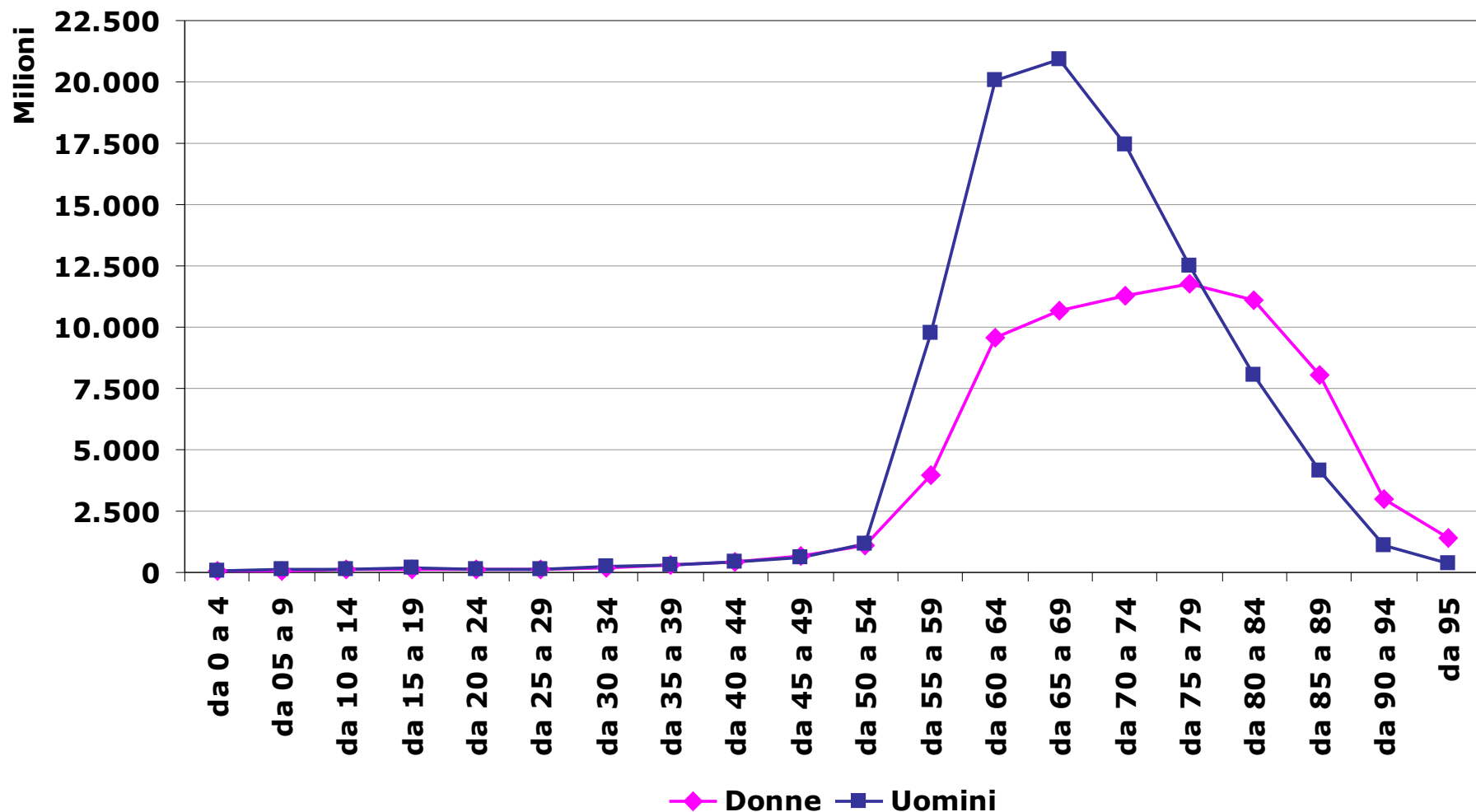
Numero e spesa per pensioni INPS per genere e fascia di età. Anno 2008 in milioni di euro

Fascia di età	Donne Numero pensioni INPS	Donne % su totale	Uomini Numero pensioni INPS	Uomini % su totale	Totale Numero pensioni INPS	Donne Importo pensioni INPS	Donne % su totale	Uomini Importo totale pensioni	Uomini % su totale	Totale Importo totale pensioni
da 00 a 4	7.826	0,04	10.044	0,05	17.870	31.655.229	0,02	41.437.576	0,02	73.092.805
da 05 a 9	23.040	0,13	31.428	0,17	54.468	82.966.085	0,05	118.044.728	0,07	201.010.813
da 10 a 14	33.806	0,18	43.105	0,23	76.911	114.836.378	0,07	151.783.187	0,09	266.619.565
da 15 a 19	36.157	0,20	42.681	0,23	78.838	131.482.087	0,08	163.568.806	0,10	295.050.893
da 20 a 24	20.735	0,11	24.207	0,13	44.942	115.558.742	0,07	142.991.502	0,08	258.550.244
da 25 a 29	19.150	0,10	25.406	0,14	44.556	112.930.475	0,07	150.670.349	0,09	263.600.824
da 30 a 34	31.324	0,17	38.028	0,21	69.352	174.777.792	0,10	215.938.608	0,13	390.716.399
da 35 a 39	51.426	0,28	55.534	0,30	106.960	280.704.466	0,16	311.621.880	0,18	592.326.346
da 40 a 44	81.465	0,44	76.352	0,42	157.817	449.577.932	0,26	438.561.765	0,26	888.139.698
da 45 a 49	116.865	0,64	93.511	0,51	210.376	686.567.782	0,40	584.193.064	0,34	1.270.760.845
da 50 a 54	168.078	0,91	130.806	0,71	298.884	1.103.329.339	0,64	1.186.584.724	0,69	2.289.914.063
da 55 a 59	392.123	2,13	548.523	2,99	940.646	3.953.319.939	2,30	9.733.453.480	5,66	13.686.773.419
da 60 a 64	1.105.881	6,02	1.129.039	6,15	2.234.920	9.581.436.764	5,57	20.053.008.301	11,67	29.634.445.066
da 65 a 69	1.445.712	7,87	1.442.851	7,85	2.888.563	10.678.001.008	6,21	20.934.540.772	12,18	31.612.541.780
da 70 a 74	1.639.809	8,93	1.367.379	7,44	3.007.188	11.278.955.438	6,56	17.431.668.396	10,14	28.710.623.834
da 75 a 79	1.773.747	9,66	1.139.193	6,20	2.912.940	11.763.319.138	6,84	12.513.668.479	7,28	24.276.987.618
da 80 a 84	1.730.633	9,42	820.750	4,47	2.551.383	11.112.883.579	6,47	8.065.649.973	4,69	19.178.533.553
da 85 a 89	1.293.783	7,04	469.408	2,56	1.763.191	8.025.535.224	4,67	4.133.441.907	2,40	12.158.977.131
da 90 a 94	489.961	2,67	141.193	0,77	631.154	2.996.639.053	1,74	1.071.852.285	0,62	4.068.491.338
da 95	225.980	1,23	54.291	0,30	280.271	1.379.611.917	0,80	382.697.405	0,22	1.762.309.322
Totale	10.687.501	58,18	7.683.729	41,82	18.371.230	74.054.088.368	43,08	97.825.377.187	56,92	171.879.465.555

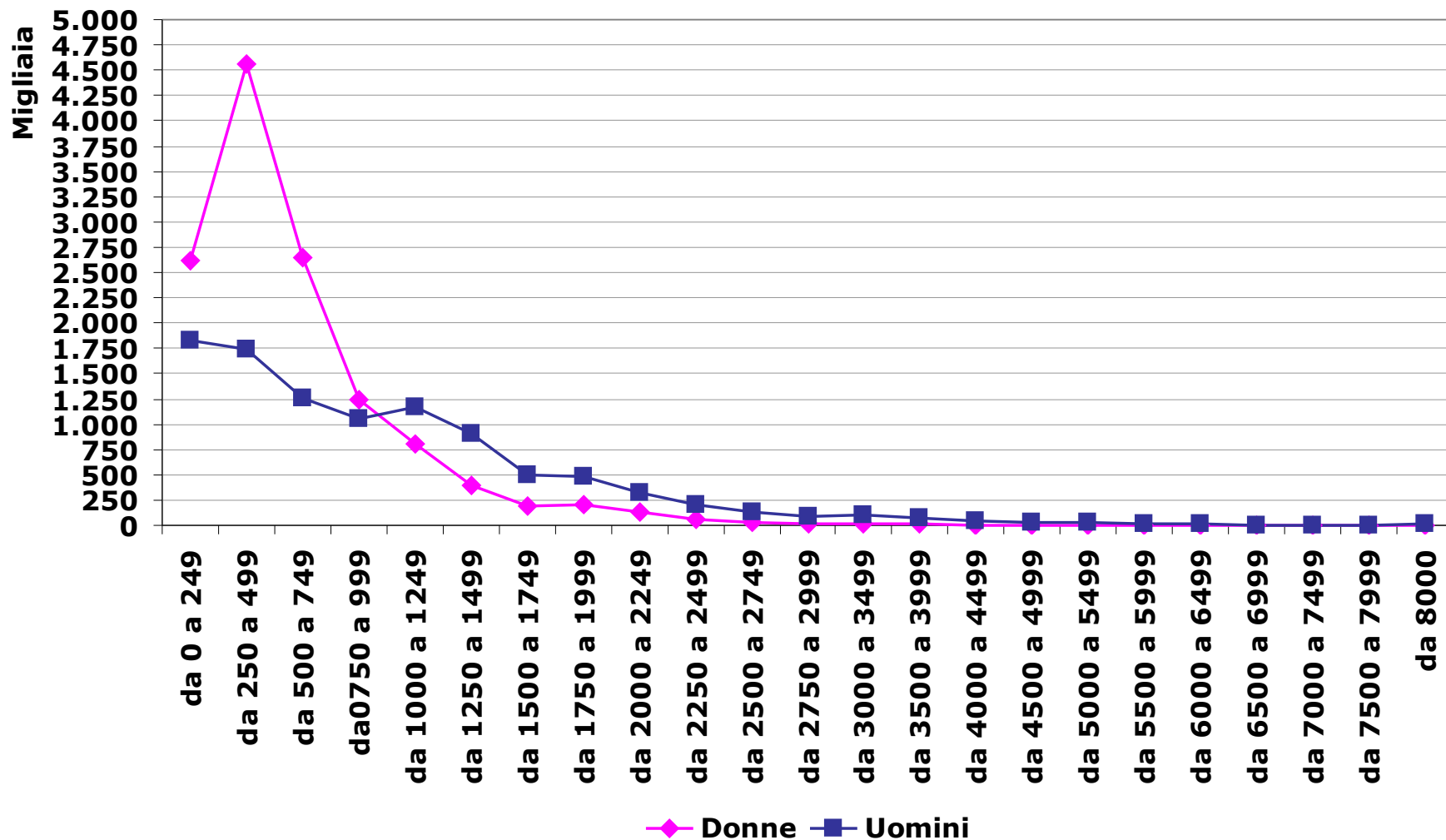
Pensioni INPS per genere e fascia di età. Anno 2008



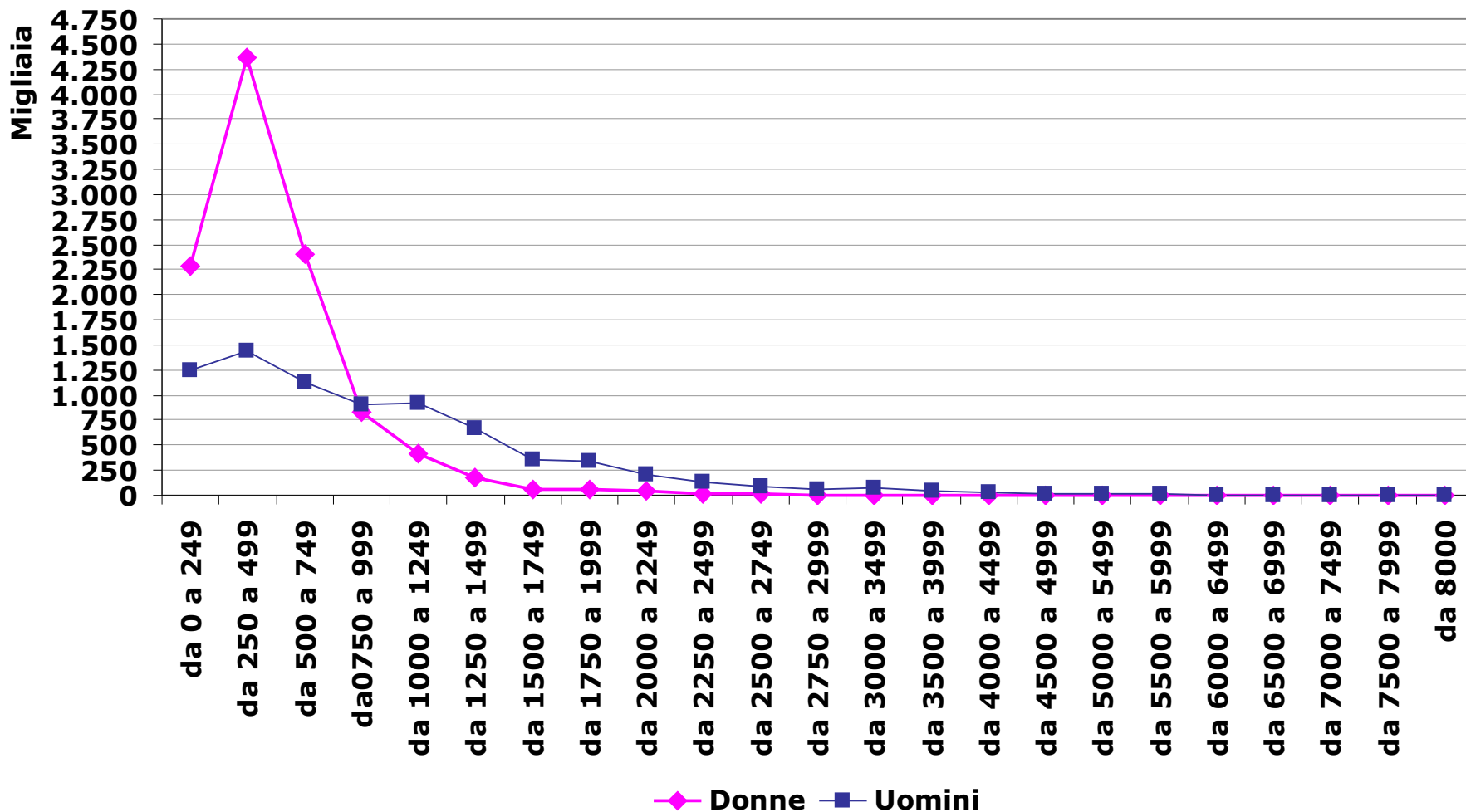
Spesa per pensioni INPS per genere e fascia di età. Anno 2008 in milioni di euro



Pensioni in Italia per genere e classe di importo. Anno 2008



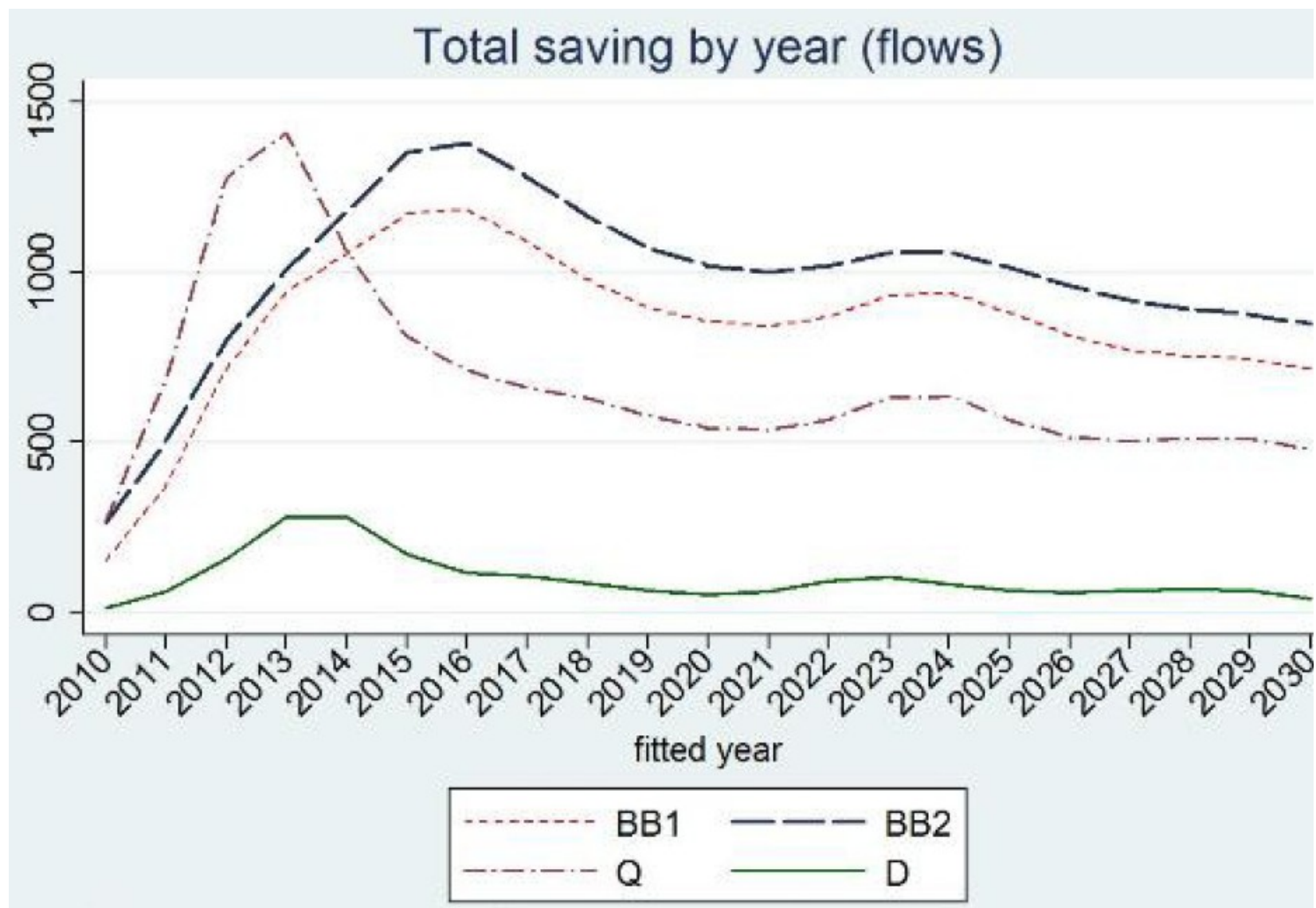
Pensioni INPS per genere e classe di importo. Anno 2008



Le proposte a confronto

Risparmi cumulati, stima per l'anno 2020	
Proposta	Importo cumulato (milioni di euro)
Coefficienti trasf. 57-65 (BB1)	9.843
Coefficienti trasf. 59-67 (BB2)	11.350
Proposta Brunetta 65-65 (D)	1.467
Quote 95-96-97-99 (Q)	8.979

Le proposte a confronto, risparmi per anno (in milioni di Euro)



Proposte

Ichino

- **Detassazione selettiva: no tax area 8000 salario 13000 diff. 5000 1250 euro risparmio ad ogni donna di circa 50 euro mensili netti.**
- **Domanda ed offerta sono molto più elastiche sul lavoro femminile che su quello maschile.**
- **Sono comunque misure a termine.**

Ministero

- **Potenziare i servizi di cura e infanzia.**
- **Modificare orario di lavoro: maggiore flessibilità, orario di lavoro modulato per le donne.**
- **Verso una dimensione individuale.**

Conclusioni

- **Per lo sviluppo sociale ed economico del paese è essenziale la valorizzazione della componente femminile, attraverso l'elaborazione ed attuazione di adeguate politiche di sostegno all'occupazione delle donne, con particolare attenzione ai diritti della vita lavorativa (lotta alle discriminazioni) e alla fase di uscita dal lavoro.**
- **I nuovi orientamenti delle politiche per la gestione del passaggio fra lavoro e pensionamento si inseriscono in un cambiamento del Welfare che sposta l'accento da uno status di mera fruizione dei diritti collettivi (la pensione come ricompensa generalizzata per tutti i lavoratori) ad uno che valorizza l'importanza delle scelte e dei processi decisionali individuali.**
- **Meno privilegi, più opportunità.**

La presenza femminile nel personale INPS

Anno 2007

Qualifica Funzionale	Donne	% Donne su totale	Uomini	% uomini su totale	Totale
Dirigenza	112	25,87	321	74,13	433
Aree Professionali	429	38,1	697	61,9	1.126
Ispettori Generali e Direttori di Divisione	36	20,11	143	79,89	179
Personale Area C	13.838	55,41	11.135	44,59	24.973
Personale Area B	2.148	64,12	1.202	35,88	3.350
Personale Area A	245	39,84	370	60,16	615
Totale Personale in ruolo	16.808	54,79	13.868	45,21	30.676
Contratto di Formazione Lavoro	218	55,9	172	44,1	390
Contratto di Lavoro a tempo determinato	96	66,67	48	33,33	144
Totale Personale per genere	17.122	54,86	14.088	45,14	31.210
Totale Personale	31.210				